

REGIONE PIEMONTE  
PROVINCIA DI CUNEO

# COMUNE DI MANTA

PIANO REGOLATORE GENERALE COMUNALE  
(approvato con D.G.R. n.7-2137 del 23.03.2001)

**VARIANTE STRUTTURALE 2/15**  
CON REVISIONE DEL P.A.I.  
ai sensi del comma 4 art. 17 L.R. 56/77

**TAV. 4** CARTA DELLA CARATTERIZZAZIONE  
LITOTECNICA DEI TERRENI E DELLA  
SUSCETTIVITA' ALL'AMPLIFICAZIONE  
SISMICA

scala 1:10.000  
Aprile 2016

PROGETTO PRELIMINARE

PROGETTO DEFINITIVO

Sindaco:

Segretario Comunale:

Responsabile del Procedimento:

Il geologo incaricato:

dot. ORLANDO COSTAGLI

STUDIO GEOLOGICO  
dot. ORLANDO COSTAGLI  
Via Piolana 5 - 12100 Cuneo  
tel. 0171 491044  
geologocostagli@tin.it  
www.costagli.it

LITOSTRATIGRAFIA	PERMEABILITA' RELATIVA
Depositi fluviali attuali del T. Varaita: ghiaie sabbiose e limi d'erosazione (Attuale).	media (in superficie) alta (in profondità)
Depositi fluviali e fluvio-glaciali: ghiaie sabbiose con ciottoli, matrice talora argillificata per processi pedogenetici (Pleistocene sup. parte inf.).	scarsa (in superficie) alta (in profondità)
Substrato roccioso pre-quaternario (Complesso Dora-Maira), affiorante o subaffiorante.	nulla per porosità primaria, scarsa per fratturazione
Depositi di versante: copertura eluvio-colluviale.	Scarsa
Depositi di versante: gravitativi.	media talora sorgenti di piede di frana

**INDAGINI GEOGNOSTICHE E SISMICHE**

Stendimento sismico MASW con misura diretta del Vs30.

Fori penetrometrici dinamici.

Sondaggi geognostici (concentrico di Verzuolo e Lagnasco).

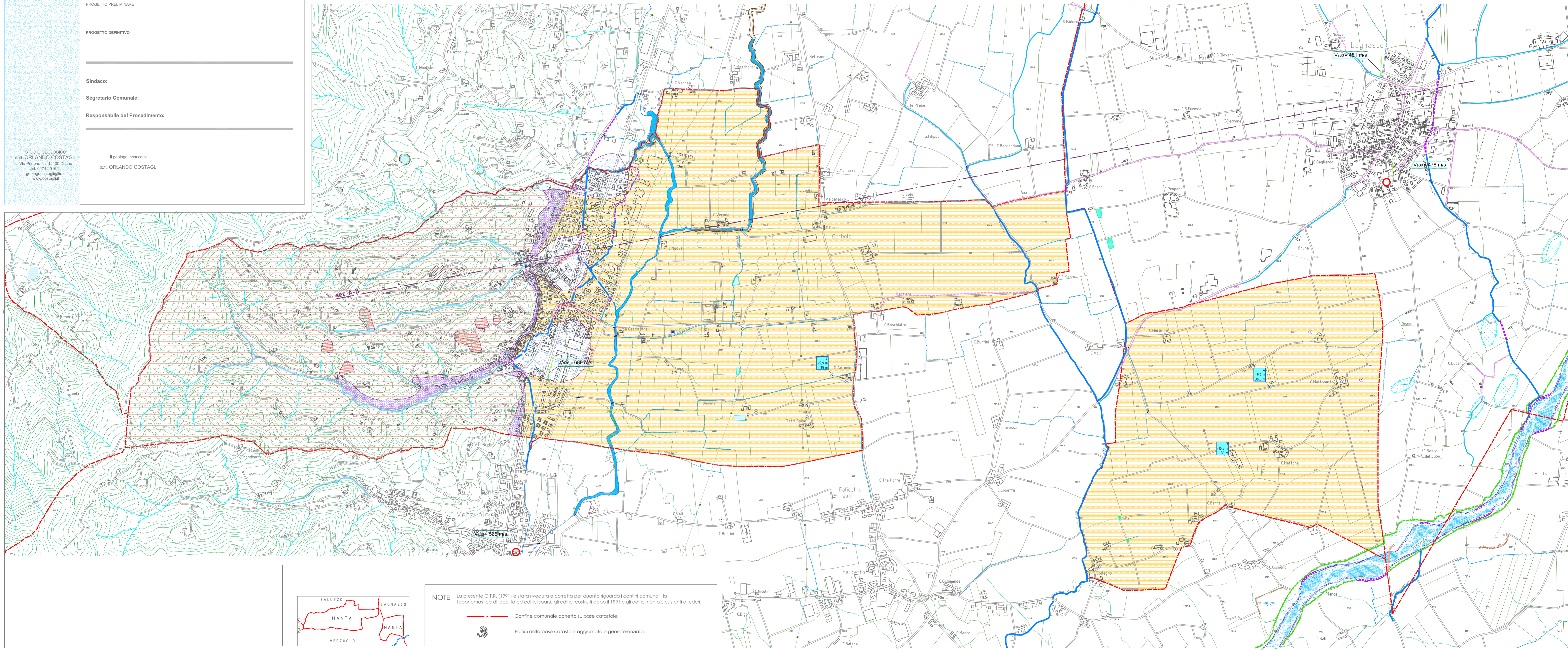
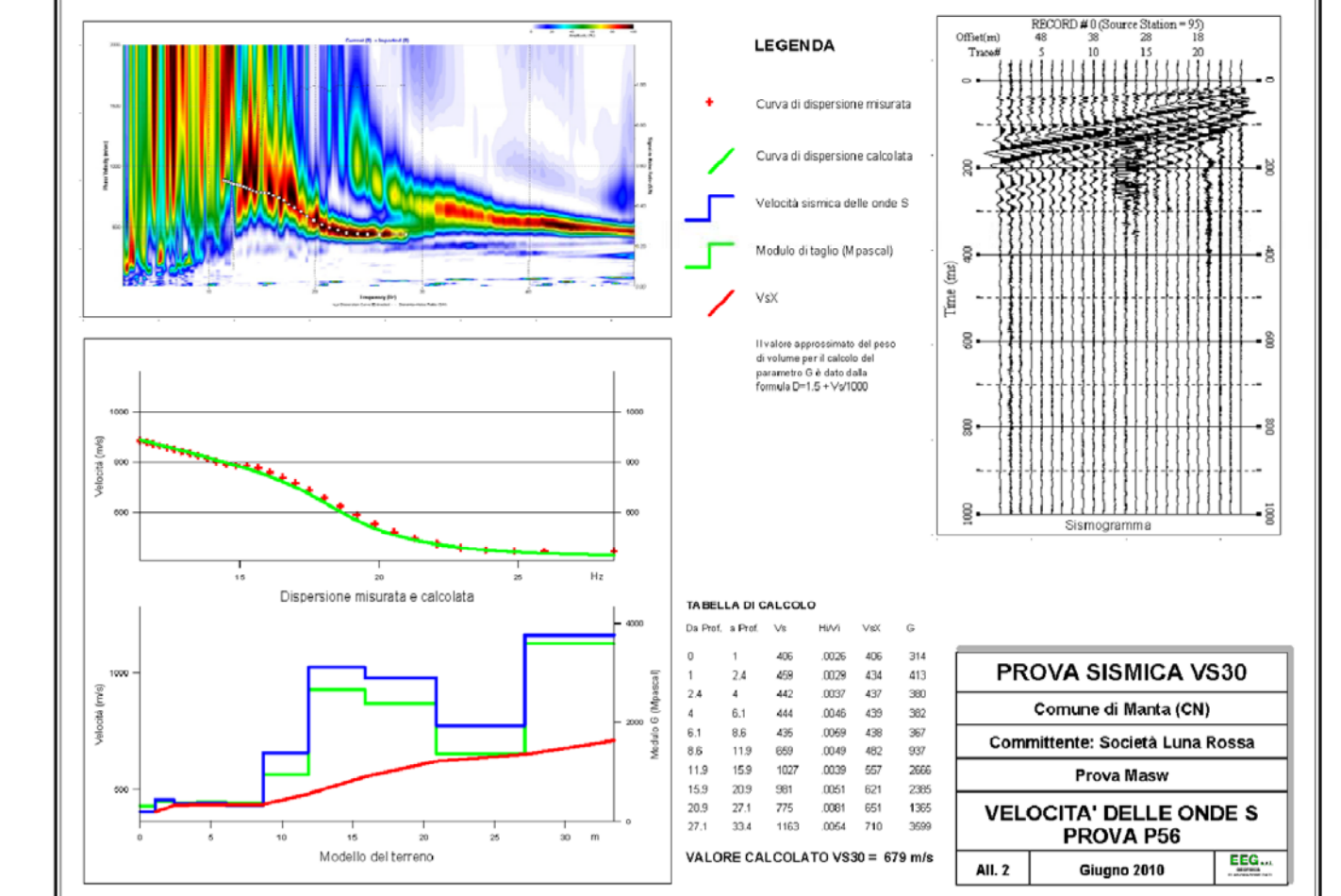
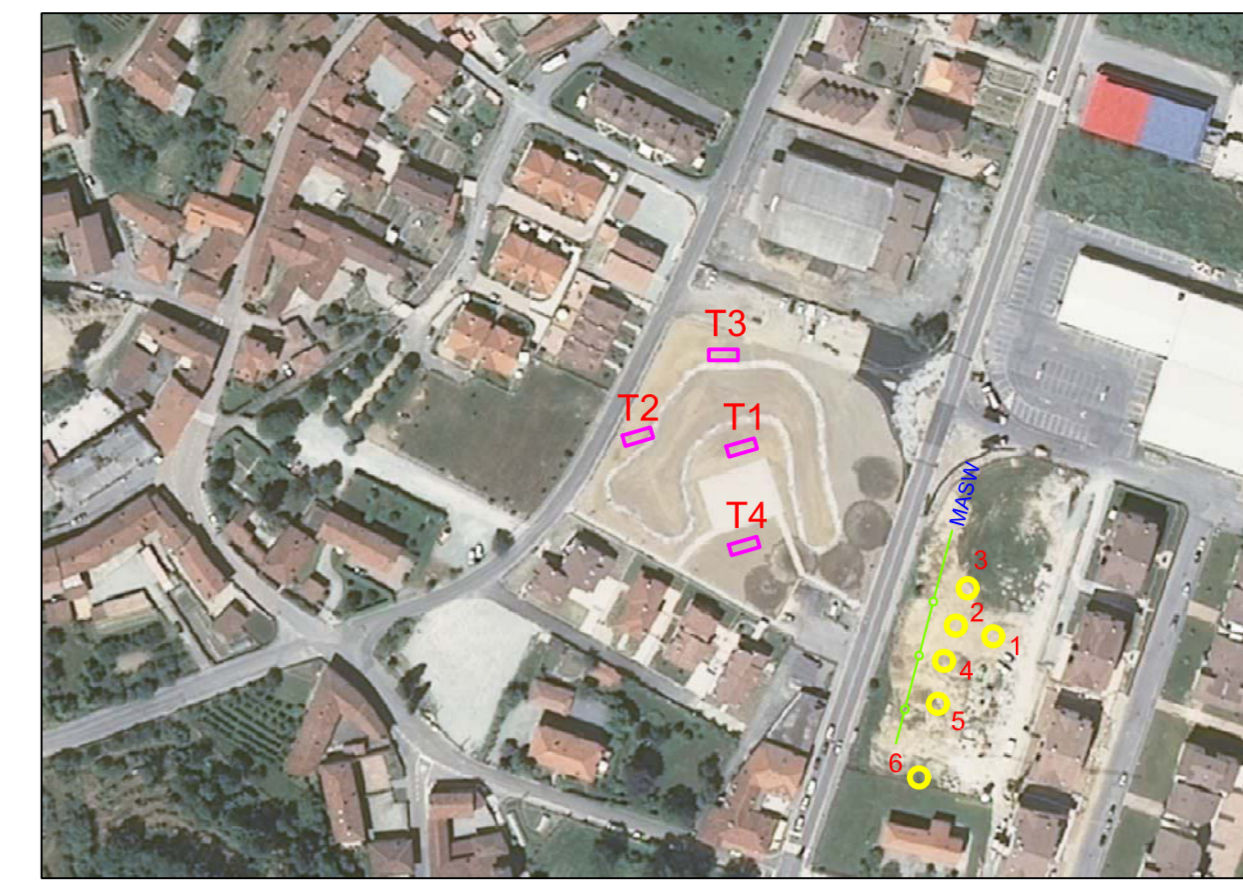
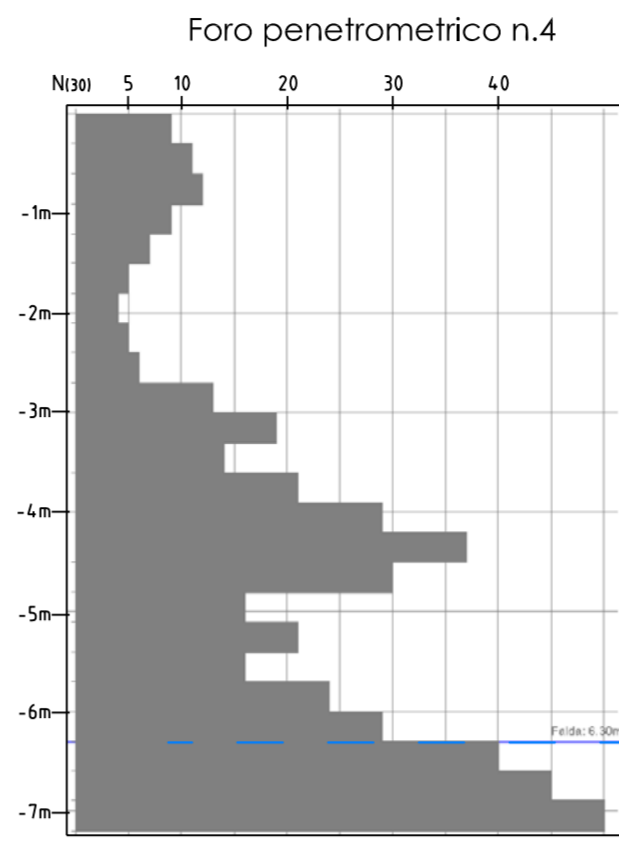
Trincea geognostica.

Pozzi ad uso irriguo.

Pozzi acquedotto comunale.

Velocità onde di taglio misurate nelle prove MASW.

Colonne stratigrafiche ritenute significative inserite nella documentazione di P.R.G.C.



suolo	Descrizione geotecnica	Vs30(m/s)
A	Formazioni friabili o svari omogenee molto rigide caratterizzate da valori di Vs30>800 m/s; comprendenti eventuali strati di alterazione superficiale di spessore massimo pari a 5m.	> 800
B	Depositi di sabbie o ghiaie molto addensate o argille molto consistenti, con spessori di diverse decine di metri, caratterizzati da un graduale miglioramento delle proprietà meccaniche con la profondità, e da valori di Vs30 compresi tra 360 m/s e 800 m/s (ovvero resistenza penetrometrica NSPT > 50, o coesione non drenata cu>250 kPa). Prova MASW 1, Nord del concentrico, presso rotonda strada per Saluzzo, mappale 188: V <sub>av</sub> = 481 m/s Prova MASW 2, concentrico, sul lato occidentale del Castello: V <sub>av</sub> = 478 m/s	360 - 800
C	Depositi di sabbie o ghiaie mediamente addensate o argille di media consistenza, con spessori variabili da diverse decine fino a centinaia di metri, caratterizzati da valori di Vs30 compresi tra 180 m/s e 360 m/s (5 < NSPT < 50, 70 < cu < 250 kPa).	180 - 360
D	Depositi di granuli da scolti a poco addensati o coesivi da poco a mediamente consistenti, caratterizzati da valori di Vs30 < 180 m/s (NSPT < 15, cu < 70 kPa).	< 180
E	Profili di terreno costituiti da strati superficiali alluvionali, con valori di Vs30 simili a quelli dei tipi C o D e spessore compreso tra 5 e 20 m, giacenti su un substrato di materiale più rigido con Vs30 > 800 m/s.	

